

MPM

INSTRUKCJA OBSŁUGI



Pralka automatyczna

MPM-5814-PH-47

PRZED PIERWSZYM UŻYCIEM ZAPOZNAJ SIĘ
Z INSTRUKCJĄ OBSŁUGI

SPIS TREŚCI

INSTRUKCJE BEZPIECZEŃSTWA	3
PRZED UŻYCIEM PRALKI	4
ŚRODKI OSTROŻNOŚCI I ZALECENIA OGÓLNE	5
OPIS URZĄDZENIA	6
AWARYJNE OTWIERANIE DRZWI	6
PANEL STEROWANIA	7
IKONA ZAMKA DRZWI	8
FUNKCJA „KONIEC ZA“	8
FUNKCJA „ULUBIONY“	9
FUNKCJA WYCISZENIA	9
ZAŁADUJ PONOWNIE W TRAKCIE	9
BLOKADA DZIECIĘCA	9
AUTOMATYCZNE WAŻENIE	9
PRZED PIERWSZYM CYKLEM PRANIA	9
PRZYGOTOWANIE PRANIA	10
DETERGENTY I DODATKI	10
PIELĘGNACJA I KONSERWACJA	12
TABELA PROGRAMÓW	15
PRZEWODNIK ROZWIĄZYWANIA PROBLEMÓW	17
TRANSPORT/PRZEKAZANIE	20
PRZYŁĄCZE ELEKTRYCZNE	20
INSTRUKCJA MONTAŻU	20
DOSTARCZANE CZĘŚCI	21
MONTAŻ DOLNEJ POKRYWY	23
WYMIARY URZĄDZENIA	25

INSTRUKCJE BEZPIECZEŃSTWA

- Producent zastrzega sobie prawo do wprowadzania wszelkich modyfikacji produktu, które mogą być uznane za konieczne lub przydatne bez informowania o tym w niniejszej instrukcji obsługi.
- Przed rozpoczęciem eksploatacji nowej pralki należy dokładnie przeczytać niniejszą instrukcję i zachować ją na przyszłość. Jeśli zgubiłeś ją przypadkowo, poproś obsługę klienta o kopię elektroniczną lub papierową.
- Należy upewnić się, że gniazdo jest bezpiecznie uziemione, a podłączenie źródła wody jest stabilne.
- Urządzenie nie może być używane przez osoby (w tym dzieci) o ograniczonych zdolnościach fizycznych, sensorycznych lub umysłowych, lub nieposiadające doświadczenia i wiedzy, chyba że otrzymały one nadzór lub instrukcje dotyczące użytkowania urządzenia od osoby odpowiedzialnej za ich bezpieczeństwo.
- Urządzenie może być używane przez dzieci w wieku od 8 lat wzwyż oraz osoby o ograniczonych możliwościach fizycznych, sensorycznych lub umysłowych, a także osoby nie posiadające doświadczenia i wiedzy, jeżeli otrzymały one nadzór lub instrukcję dotyczącą bezpiecznego użytkowania urządzenia i rozumieją związane z tym zagrożenia. Dzieci nie powinny bawić się urządzeniem. Czyszczenie i konserwacja przez użytkownika nie mogą być wykonywane przez dzieci bez nadzoru.
- Należy zwracać uwagę na dzieci, aby nie bawiły się sprzętem.
- Jeśli przewód zasilający jest uszkodzony, musi zostać wymieniony przez producenta, jego przedstawiciela serwisowego lub podobnie wykwalifikowane osoby, aby uniknąć zagrożenia.
- Należy stosować nowe zestawy węży dostarczone wraz z urządzeniem, a stare zestawy węży nie powinny być ponownie wykorzystywane.
- W przypadku urządzeń z otworami wentylacyjnymi w podstawie, nie można stawiać urządzenia na dywanie, aby ich nie zasłonić.
- Dzieci poniżej 3 lat powinny być trzymane z dala od urządzenia, chyba że są pod stałym nadzorem.
- Maksymalne dopuszczalne ciśnienie wody na wejściu, 1 MPa, dla urządzeń przeznaczonych do podłączenia do sieci wodociągowej.

- Minimalne dopuszczalne ciśnienie wody na wejściu, 0,1 MPa, jeśli jest to niezbędne do prawidłowego działania urządzenia.
- Maksymalna pojemność prania to 8 kg.
- To urządzenie jest przeznaczone do użytku w gospodarstwach domowych i podobnych zastosowań, takich jak:
 - obszary kuchenne dla personelu w sklepach, biurach i innych środowiskach pracy;
 - gospodarstwa rolne;
 - przez klientów w hotelach, motelach i innych środowiskach mieszkalnych;
 - środowiska typu „bed and breakfast”;
 - obszary do wspólnego użytku w blokach mieszkalnych lub w pralniach.

PRZED UŻYCIEM PRALKI

USUNIĘCIE OPAKOWANIA I KONTROLA

- Po rozpakowaniu należy upewnić się, że pralka jest nieuszkodzona. W razie wątpliwości nie należy używać pralki. Skontaktuj się z serwisem posprzedażnym lub lokalnym sprzedawcą.
- Sprawdź, czy dostarczone zostały wszystkie akcesoria i części.
- Materiały opakowaniowe (torby plastikowe, elementy styropianowe itp.) należy przechowywać w miejscu niedostępnym dla dzieci, ponieważ są one potencjalnie niebezpieczne.

USUŃ ŚRUBY TRANSPORTOWE

- Pralka jest wyposażona w śruby transportowe, aby uniknąć ewentualnych uszkodzeń wnętrza podczas transportu. Przed rozpoczęciem użytkowania pralki należy bezwzględnie usunąć śruby transportowe.
- Po ich usunięciu należy zakryć otwory 4 załączonymi plastikowymi zaślepkami.

ZAINSTALUJ PRALKE

- Przesuwać urządzenie bez podnoszenia go za blat.
- Zainstaluj urządzenie na solidnej i równej powierzchni podłogi, najlepiej w rogu pomieszczenia.
- Upewnij się, że wszystkie cztery nogi są stabilne i spoczywają na podłodze, a następnie sprawdź, czy pralka jest idealnie wypoziomowana (użyj poziomicy).
- Upewnij się, że otwory wentylacyjne w podstawie pralki (jeśli są dostępne w Twoim modelu) nie są zastonięte przez dywan lub inny materiał.

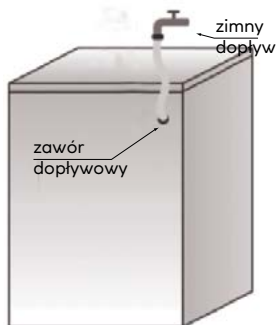
DOPŁYW WODY

- Podłączyć wąż dopływu wody zgodnie z przepisami lokalnego przedsiębiorstwa wodociągowego.
- Wlot wody – W zależności od modelu:
 - Pojedynczy dopływ – tylko zimna woda
 - Podwójny dopływ – ciepła i zimna woda
- Zbiornik na wodę Złącze do węża z gwintem 3/4

PODŁĄCZENIE WODY

Podłącz wąż dopływowy do kranu z zimną wodą i do zaworu wlotowego z tyłu urządzenia, jak pokazano na rysunku.

Upewnij się, że wszystkie podłączenia są szczelnie zamocowane.



ODPŁYW

- Podłączyć wąż spustowy do syfonu lub zaczepić go nad krawędź zlewu za pomocą dostarczonego kolanka „U”.
- Jeśli pralka jest podłączona do zintegrowanego systemu odprowadzania wody, upewnij się, że ten ostatni jest wyposażony w odpowietrznik, aby uniknąć jednoczesnego ładowania i odprowadzania wody (efekt syfonu).
- Zamocować bezpiecznie wąż spustowy, aby zapobiec poparzeniu podczas odprowadzania wody z urządzenia.

POŁĄCZENIE ELEKTRYCZNE

- Połączenia elektryczne muszą być wykonane przez wykwalifikowanego technika zgodnie z instrukcjami producenta i aktualnymi standardowymi przepisami bezpieczeństwa.
- Dane dotyczące napięcia, poboru mocy i wymagań ochronnych są podane na wewnętrznej stronie drzwi.
- Urządzenie musi być podłączone do sieci elektrycznej za pomocą gniazda z uziemieniem zgodnie z obowiązującymi przepisami. Zgodnie z prawem pralka musi być uziemiona. Producent nie ponosi żadnej odpowiedzialności za szkody materialne lub obrażenia osób lub zwierząt spowodowane nieprzebraniem powyższych wskazówek.
- Nie należy używać przedłużaczy ani gniazdek wielokrotnych.
- Przed jakąkolwiek konserwacją pralki odłącz ją od sieci elektrycznej.
- Po zainstalowaniu, dostęp do wtyczki sieciowej lub odłączenie od sieci musi być zawsze zapewnione poprzez dwubiegunowy wyłącznik.
- Nie należy eksploatować pralki, jeśli została ona uszkodzona podczas transportu.
- Wymiana przewodu sieciowego może być przeprowadzona wyłącznie przez serwis posprzedażowy.
- Urządzenie może być używane w gospodarstwie domowym tylko do zalecanych zastosowań.

ŚRODKI OSTROŻNOŚCI I ZALECENIA OGÓLNE

Materiały opakowaniowe



Materiał opakowania podlega recyklingowi w 100% i posiada symbol recyklingu. Postępować zgodnie z lokalnymi przepisami dotyczącymi utylizacji. Trzymać opakowanie (plastikowe torby, elementy polistyrenowe, itp.) z dala od dzieci, ponieważ stanowią źródło potencjalnego zagrożenia.

UTYLIZACJA OPAKOWAŃ I ZŁOMOWANIE STARYCH PRALEK

- Pralka zbudowana jest z materiałów wielokrotnego użytku. Należy ją zutylizować zgodnie z obowiązującymi lokalnymi przepisami dotyczącymi usuwania odpadów.
- Przed złomowaniem należy usunąć wszystkie pozostałości po detergentach, wyłączyć haczyk na drzwiach i odciąć kabel zasilający, aby pralka stała się bezużyteczna.

To urządzenie jest oznaczone zgodnie z europejską dyrektywą (WEEE). Zapewniając prawidłową utylizację tego produktu, pomogą Państwo zapobiec potencjalnym negatywnym konsekwencjom dla środowiska i zdrowia ludzi, które mogłyby być spowodowane niewłaściwym postępowaniem z odpadami tego produktu.



Symbol na produkcie lub na dokumentach dołączonych do produktu wskazuje, że to urządzenie nie może być traktowane jako odpad domowy. Zamiast tego należy je przekazać do odpowiedniego punktu zbiórki w celu recyklingu urządzeń elektrycznych i elektronicznych. Utylizacja musi być przeprowadzona zgodnie z lokalnymi przepisami dotyczącymi ochrony środowiska w zakresie usuwania odpadów. Aby uzyskać szczegółowe informacje na temat przetwarzania, odzyskiwania i recyklingu tego produktu, należy skontaktować się z lokalnym urzędem miasta, służbą utylizacji odpadów domowych lub sklepem, w którym zakupiono produkt.

LOKALIZACJA I OTOCZENIE

- Pralka może być instalowana wyłącznie w pomieszczeniach zamkniętych. Nie zaleca się montażu w łazience lub innych miejscach, gdzie powietrze jest wilgotne.
- Nie należy przechowywać płynów łatwopalnych w pobliżu urządzenia.

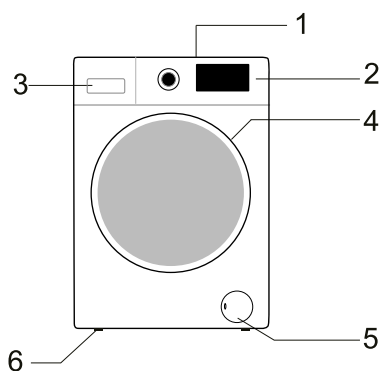
BEZPIECZEŃSTWO

- Nie należy pozostawiać urządzenia podłączonego do prądu, gdy nie jest używane. Nigdy nie podłączaj ani nie odłączaj zasilania z sieci, jeśli masz mokre ręce.
- Zakreć kran.
- Przed każdym czyszczeniem i konserwacją należy wyłączyć pralkę lub odłączyć ją od sieci.
- Wyczyść zewnętrzną część pralki wilgotną szmatką. Nie należy używać detergentów o właściwościach ściernych.
- Nigdy nie otwierać drzwi na siłę ani nie używać ich jako stopnia.

OPIS URZĄDZENIA

1. Blat roboczy
2. Panel sterowania
3. Dozownik detergentów
4. Drzwi
5. Cokół osłaniający dostęp do pompy
6. Regulowane nóżki

Układ i wygląd panelu sterowania zależy od modelu.



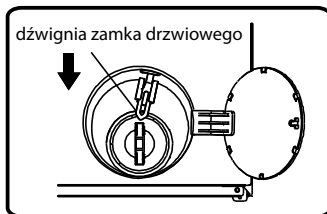
AWARYJNE OTWIERANIE DRZWI

W przypadku niemożności otwarcia drzwi z powodu zaniku zasilania lub innych szczególnych okoliczności, dźwignię blokady drzwi przy drzwiach pompy spustowej można wykorzystać do awaryjnego otwarcia.

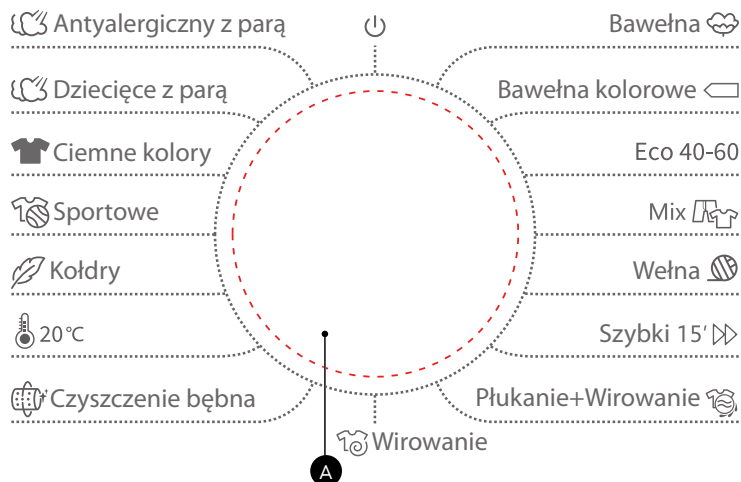
1. Nie należy używać dźwigni gdy pralka pracuje normalnie.
2. Przed użyciem należy upewnić się, że bęben wewnętrzny jest zatrzymany, nie występuje wysoka temperatura, a poziom wody jest niższy niż wlot odzieży. Jeśli poziom wody jest wyższy niż wlot odzieży, należy spuścić wodę przez rurkę spustową (jeśli jest dostępna) lub powoli wykrecając filtr.

SPOSÓB DZIAŁANIA:

Otwórz pokrywę drzwi pompy spustowej, pociągając dźwignię blokady za pomocą narzędzia, a następnie można otworzyć drzwi (jak pokazano na rysunku)



PANEL STEROWANIA



*Przytrzymaj przez 3 s., aby zapisać program

- A. Pokrętko wyboru programów
- B. Okno wyświetlania statusu programu i funkcji
- C. Przycisk „Temperatura”
- D. Przycisk „Wirowanie”.
- E. Przycisk „Ulubiony”
- F. Przycisk „Opcje”
- G. Przycisk „Koniec za”
- H. Przycisk „Start/Pauza”
- I. Funkcja blokady rodzicielskiej
- J. Funkcja wyciszenia sygnału dźwiękowego

DODANIE DETERGENTU, ZAMKNIĘCIE DRZWI, USTAWIENIE PROGRAMU

Włóż ubrania przeznaczone do prania do bębna i zamknij drzwiczki. Dodaj detergent do odpowiednich przegródek w zależności od wybranego programu. Dodaj detergent zgodnie z opisem w instrukcji.

1. Włącz zasilanie
2. Obróć przycisk wyboru programu, aby wybrać żądany program.
3. Wybierz temperaturę prania i prędkość wirowania naciskając przycisk „Temp.”
4. Naciśnij przycisk „Opcje” aby wybrać dodatkowe funkcje.
5. Po uruchomieniu programu na wyświetlaczu pojawia się kolejno czas programu (godziny, minuty) oraz dodatkowe opcje funkcji.

W trybie czuwania naciśnij przycisk „Opcje”, aby wybrać dodatkową funkcję dla bieżącego programu. Wybierz tylko jedną funkcję, a odpowiednia ikona zacznie migać. Po uruchomieniu programu nie można go zmienić.

PRANIE WSTĘPNE:

Wybierz tę funkcję aby przeprowadzić pranie wstępne, które wzmocni efekt prania i skutecznej usunie plamy. Funkcja jest odpowiednia do do ubrań mocno zabrudzonych. Należy umieścić detergent do pojemnika na pranie wstępne oraz do pojemnika na pranie główne.

DODATKOWE PŁUKANIE:

Po ustawieniu funkcji płukania program uruchamia proces płukania jeszcze raz przed uruchomieniem zmiękczenia, a całkowity czas trwania programu odpowiednio wzrasta.

INTENSYWNY:

Funkcję tę można wybrać w celu wydłużenia czasu prania, wzmocnienia efektów prania i lepszego usuwania plam.

IKONA ZAMKA DRZWI

Po uruchomieniu programu zaświeci się ikona blokady drzwi i drzwi zostaną zablokowane. Po zakończeniu programu zamek drzwi odblokuje się automatycznie. Podczas pauzy, jeśli warunek otwarcia drzwi zostanie spełniony, zamek drzwi zostanie odblokowany, a jego kontrolka zgaśnie. Jeśli kontrolka blokady drzwi miga, nie należy otwierać drzwi na siłę, aby uniknąć obrażeń ciała.

FUNKCJA „KONIEC ZA“

Funkcja opóźnionego zakończenia pracy pozwala na uruchomienie maszyny wtedy kiedy jest to wygodniejsze dla użytkownika, np w nocy, gdy prąd jest tańszy.

Po naciśnięciu przycisku czas będzie wydłużał się z każdym naciśnięciem przycisku. Jeśli funkcja jest wybrana, można ją anulować przed uruchomieniem programu, obracając przycisk, aby wybrać inne programy. Czas opóźnienia musi być dłuższy niż długość programu prania. Np. jeśli wybrany jest czas programu 02:28, wybrany czas opóźnienia musi mieścić się w przedziale od 03:00 do 24:00.

Po ustawieniu funkcji „koniec za” ikona „” będzie włączona.

FUNKCJA „ULUBIONY“

Po wybraniu programu, ustawieniu każdego parametru i uruchomieniu naciśnij i przytrzymaj przycisk „Ulubiony“ przez 3 sekundy, aby zapamiętać wybrany program, temperaturę, prędkość obrotową i inne powiązane ustawienia. Następnie zaświeci się lampka symbolu „Ulubiony“.

Jeśli lampka programu „Ulubiony“ nie jest włączona, naciśnij krótko przycisk „Ulubiony“, a program zostanie przełączony na ostatnio zapamiętany program.

FUNKCJA WYCISZENIA

Gdy urządzenie jest w trybie wstrzymania, pauzy lub pracy, naciśnij przycisk „Wirowanie+Ulubiony“ przez 2 sekundy. Na wyświetlaczu pojawi się ikona funkcji wyciszenia. Wszystkie dźwięki zostaną wyłączone, z wyjątkiem alarmów. Aby wyłączyć funkcję wyciszenia należy nacisnąć przycisk „Wirowanie+Ulubiony“ przez 2 sekundy, aż zgaśnie ikona funkcji wyciszenia.

ZAŁADUJ PONOWNIE W TRAKCIE

Jeśli chcesz dołożyć ubrania w trakcie prania, naciśnij przycisk „Strat/Pauza“. Jeśli ikona ładowania zaświeci się, drzwi można otworzyć. Jeśli ikona nie zaświeci się, oznacza to, że aktualna temperatura przekracza 50 stopni lub że upłynął czas ponownego włożenia ubrań do pralki i nie można włożyć do niej żadnych ubrań.

BLOKADA DZIECIĘCA

Aby uruchomić funkcję naciśnij przycisk „Temp+Wirowanie“ przez 2 sekundy. Powtórz tę samą czynność, a blokada zostanie zwolniona. Po włączeniu blokady dziecięcej wszystkie przyciski funkcyjne będą zablokowane. Po zakończeniu programu blokada dziecięca zostanie automatycznie odblokowana.

AUTOMATYCZNE WAŻENIE

Po uruchomieniu pralka wyświetla komunikat „---“, co oznacza automatyczne ważenie. Automatycznie dostosowuje długość programu (godziny, minuty) do wagi ubrań.

PRZED PIERWSZYM CYKLEM PRANIA

Aby usunąć resztki wody użytej podczas testów przez producenta, zalecamy przeprowadzenie krótkiego cyklu prania bez wsadu.

1. Otwórz kran.
2. Zamknij drzwi.
3. Wlej niewielką ilość detergentu (około 30 ml) do komory mycia głównego dozownika detergentu .
4. Wybierz i rozpocznij program krótki.

PRZYGOTOWANIE PRANIA

1. Posortuj pranie według:
 - Rodzaj tkaniny / symbol etykiety pielęgnacyjnej
Bawełna, tkaniny mieszane, materiały łatwe w pielęgnacji/syntetyki, wełna, ubrania do prania ręcznego.
 - Kolor
Oddziel kolorowe i białe tkaniny. Nowe kolorowe ubrania należy prać oddzielnie.
 - Ładowanie
Pierz rzeczy o różnych rozmiarach w tym samym załadunku, aby poprawić efektywność prania i rozkład w bębnie.
 - Delikatne
Małe przedmioty (np. nylonowe pończochy, paski itp.) oraz przedmioty z haczykami (np. biustonosze) należy prać w płóciennej torbie lub poszewce z zamkiem błyskawicznym. Zawsze usuwaj pierścienie z zasłon lub pierz zasłony z pierścieniami wewnątrz bawełnianego worka.
2. Opróżnij wszystkie kieszenie
Monety, agrafki itp. mogą uszkodzić pranie i bęben.
3. Zamki
Zamknij zamki błyskawiczne i zapnij guziki lub haczyki; luźne paski lub wstążki powinny być związane.

USUWANIE PLAM

Krew, mleko, jaja itp. są z reguły usuwane przez automatyczną fazę enzymatyczną programu.

- Aby usunąć plamy z czerwonego wina, kawy, herbaty, trawy, owoców itp. dodaj odplamiacz do komory prania głównego dozownika detergentu.
- Mocno zabrudzone miejsca w razie potrzeby wstępnie potraktować odplamiaczem.

BARWIENIE

- Używaj tylko barwników, które nadają się do pralek.
- Postępuj zgodnie z instrukcjami producenta.
- Plastikowe i gumowe części pralki mogą zostać zabarwione przez barwniki.

ŁADOWANIE PRANIA

1. Otwórz drzwi.
2. Załaduj ubrania pojedynczo luźno do bębna, nie przepelniając go. Przestrzegaj wielkości obciążenia.

UWAGA! Przeładowanie urządzenia spowoduje niezadowalające rezultaty prania i pogniecione pranie.

3. Zamknij drzwi.

DETERGENTY I DODATKI

ZAWSZE UŻYWAJ WYSOKOWYDAJNEGO, NISKOPIENIĄCEGO DETERGENTU DO PRALKI Z PRZEDNIM ZAŁADUNKIEM.

WYBÓR DETERGENTU ZALEŻY OD:

- rodzaj tkaniny (bawełna, materiały łatwe w pielęgnacji/syntetyki, artykuły delikatne, wełna).

UWAGA! Używaj tylko specjalnych detergentów do prania wełny

- kolor
- temperatura prania
- stopień i rodzaj zabrudzenia

UWAGI:

Wszelkie białawe pozostałości na ciemnych tkaninach są spowodowane nierozpuszczalnymi związkami stosowanymi w nowoczesnych proszkowych detergentach bez fosforanów. W takim przypadku należy wytrząsnąć lub wyszczotkować tkaninę lub użyć płynnych detergentów. Używaj tylko detergentów i dodatków wyprodukowanych specjalnie do pralek domowych. Stosując środki odkamieniające, barwniki lub wybielacze do prania wstępnego, należy upewnić się, że nadają się one do stosowania w pralkach domowych. Odkamieniacze mogą zawierać produkty, które mogą uszkodzić Twoją pralkę. Nie stosować żadnych rozpuszczalników (np. terpentyny, benzyny). Nie należy prać tkanin, które zostały poddane działaniu rozpuszczalników lub płynów łatwopalnych.

DAWKOWANIE DETERGENTU

Postępuj zgodnie z zaleceniami dotyczącymi dozowania na opakowaniu detergentu. Zależą one od:

- stopnia i rodzaju zabrudzenia
- wielkości prania
 - postępuj zgodnie z instrukcjami producenta detergentu dla pełnego załadunku;
 - pół obciążenia: 3/4 ilości używanej przy pełnym załadunku;
 - minimalne obciążenie (ok. 1 kg): 1/2 ilości używanej przy pełnym załadunku;
- twardość wody w Twojej okolicy (poproś o informację w przedsiębiorstwie wodociągowym). Miękka woda wymaga mniej detergentów niż twarda.

UWAGI:

Zbyt duża ilość detergentu może powodować nadmierne tworzenie się piany, co zmniejsza efektywność prania. Jeśli pralka wykryje zbyt dużo piany, może uniemożliwić wirowanie. Niewystarczająca ilość detergentu może z czasem skutkować szarym praniem, a także zwapnieniem systemu grzewczego, bębna i węży.

GDZIE UMIEŚCIĆ DETERGENT I DODATKI

Szuflada na detergenty posiada trzy komory (rys. A).

Komora prania wstępnego

- Detergent do prania wstępnego

Komora prania głównego

- Detergent do prania głównego
- Odplamiacz
- Zmiękcacz wody (klasa twardości wody 4)

Komora zmiękczacza

- Płyn do zmiękczenia tkanin
- Skrobia w płynie

Dodatki wlewać tylko do znaku „Max”.

UWAGI:

- **Detergenty i dodatki należy przechowywać w bezpiecznym, suchym miejscu, poza zasięgiem dzieci.**
- **Detergenty w płynie mogą być używane do programów z praniem wstępnym. Jednak w tym przypadku do prania głównego należy użyć detergentu w proszku.**
- **Nie używaj płynnych detergentów podczas aktywacji funkcji „Opóźnienie startu” (jeśli jest dostępna w Twojej pralce).**
- **Aby uniknąć problemów z dozowaniem podczas stosowania silnie skoncentrowanych detergentów w proszku i płynie, należy użyć specjalnej kulki lub torby dostarczonej z detergentem i umieścić ją bezpośrednio wewnątrz bębna.**
- **Stosując środki odkamieniające, wybielacze lub barwniki, należy upewnić się, że nadają się one do pralek. Odkamieniacze mogą zawierać związki, które mogą uszkodzić części pralki.**
- **Nie należy używać w pralce żadnych rozpuszczalników (np. terpentyny, benzyny).**



A

PIELĘGNACJA I KONSERWACJA

ZEWNĘTRZNA CZĘŚĆ URZĄDZENIA I PANEL STEROWANIA

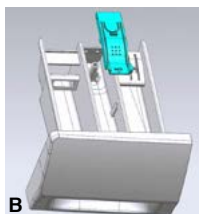
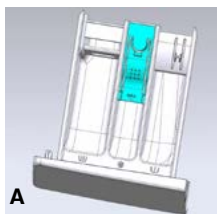
- Można zmywać miękką, wilgotną szmatką.
- Można też użyć odrobiny neutralnego detergentu (nieściernego).
- Wysuszyć miękką szmatką.

USZCZELKA DRZWIOWA

- W razie potrzeby czyścić wilgotną szmatką.
- Okresowo sprawdzać stan uszczelnienia drzwi.

DOZOWNIK DETERGENTÓW

1. Naciśnij dźwignię zwalniającą w komorze prania głównego w dół i wyjmij szufladę (rys. „A”).
2. Zdjąć korek syfonu z komory zmiękczacza tkanin (rys. „B”).
3. Umyj wszystkie części pod bieżącą wodą.
4. Ponownie zamontować syfon w szufladzie na detergenty i zamontować szufladę z powrotem w jej obudowie.



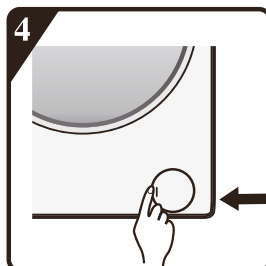
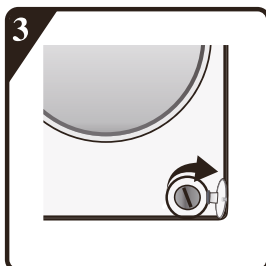
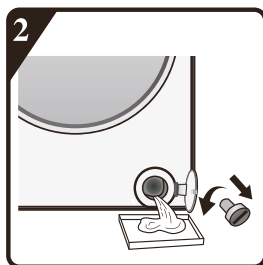
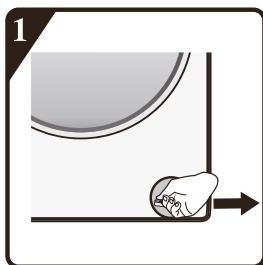
FILTR

Zalecamy regularne sprawdzanie i czyszczenie filtra, co najmniej dwa lub trzy razy w roku.
Szczególnie:

- Jeśli urządzenie nie odprowadza prawidłowo wody lub jeśli nie wykonuje cykli wirowania.
- Jeśli pompa zostanie zablokowana przez ciało obce (np. guziki, monety lub agrafki).

WAŻNE: PRZED OPRÓŻNIENIEM URZĄDZENIA NALEŻY UPEWNIĆ SIĘ, ŻE WODA OSTYŁA.

1. Zatrzymać urządzenie i odłączyć je od prądu.
2. Włożyć narzędzie do demontażu, takie jak śrubokręt szczelinowy, do małego otworu w dolnej przegrodzie, naciśnij dolną przegrodę w dół z dużą siłą i otwórz ją.
3. Umieść płaski pojemnik pod drzwiczkami filtra, a następnie spuść wodę za pomocą awaryjnej rury spustowej (patrz [odprowadzanie wody resztkowej]). Następnie poluzować filtr w kierunku przeciwnym do ruchu wskazówek zegara i całkowicie odkręcić i wyjąć filtr.
4. Wyczyścić filtr i komorę filtra.
5. Sprawdzić, czy wirnik pompy porusza się swobodnie.
6. Ponownie włożyć filtr i wkręcić go do oporu zgodnie z ruchem wskazówek zegara.
7. Ponownie zamontować cokół.



WĄŻ DOPROWADZAJĄCY WODĘ

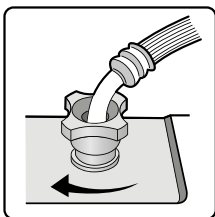
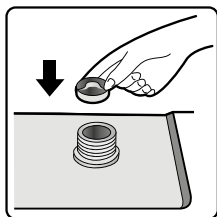
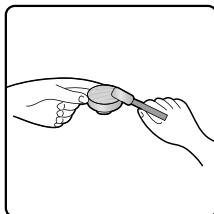
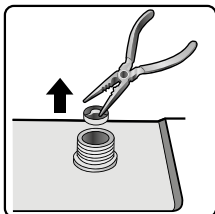
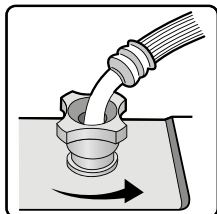
Regularnie sprawdzać wąż doprowadzający pod kątem kruchości i pęknięć i w razie potrzeby wymienić go na nowy wąż tego samego typu (dostępny w serwisie posprzedażowym lub u wyspecjalizowanego sprzedawcy).

FILTR SIATKOWY DO PODŁĄCZENIA WODY

Regularnie sprawdzać i czyścić.

Do pralki z węzłem dopływowym jak na zdjęciach „D”,




8. Zamknąć kran i poluzować wąż dopływowy na kranie.
9. Oczyszczyć wewnętrzny filtr siatkowy i przykręcić wąż dopływu wody z powrotem do kranu.
10. Teraz odkręcić wąż dopływowy z tyłu pralki.
11. Ściągnij filtr siatkowy z przyłącza pralki za pomocą szczypiec uniwersalnych i wyczyść go.
12. Ponownie zamontować filtr siatkowy i przykręcić wąż dopływowy.
13. Odkręć kran i upewnij się, że połączenia są całkowicie szczelne.



D

TABELA PROGRAMÓW

Program	Etykieta pielęgnacyjna	Materiał / stopień zabrudzenia Temperatura prania wybrana zgodnie z instrukcją na etykiecie pielęgnacyjnej.	Maksymalny wsad prania kg	Komora detergentu			Funkcje programów prania						Maksymalna predwrotowa obr./min	
				Pranie wstępne	Pranie główne	Zmięczacz	Koniec opóźnienia	Pranie wstępne	Dodatkowe płukania	Do-myśne czasy płukania	Intensywny	Wirowanie		Temp.
Bawełna 20°C, 30°C, 40°C, 60°C, 90°C		Mocno i średnio zabrudzona bawełna lub len. W przypadku bardzo zabrudzonych rzeczy wybierz funkcję „Pranie wstępne”.	8	*	Tak	*	*	*	*	*	*	*	*	1400
Syntetyczne 20°C, 30°C, 40°C, 60°C		Średnio zabrudzone tkaniny syntetyczne, tkaniny z domieszka bawełny.	8	*	Tak	*	*	*	*	*	*	*	*	1400
Antyalergiczny z parą 40°C, 60°C		Nadaje się do tkanin odpornych na wysokie temperatury i mniej blaknących, usuwa alergeny, takie jak pyłki, roztozcy i pasożyty za pomocą pary o wysokiej temperaturze.	2	*	Tak	*	*	*	*	*	*	*	*	1400
Ekologiczny 40-60	-	Normalnie zabrudzone pranie bawełniane.	8	-	Tak	-	*	-	-	-	-	*	*	1400
Wielna 20°C, 30°C, 40°C		Wielna do prania w pralce. (Patrz etykieta prania dolączona do ubrania).	2	-	Tak	*	*	-	-	-	-	*	*	600
Dziecięce z parą 40°C, 60°C, 90°C		Nadaje się do odzieży dziecięcej, bielizny itp., serylizuje i dezynfekuje parą o wysokiej temperaturze.	2	*	Tak	*	*	*	*	*	*	*	*	1400
Ciemne kolory: 20°C, 30°C, 40°C, 60°C	-	Ciemne tkaniny bawełniane i ciemne tkaniny łatwe w pielęgnacji	4	*	Tak	*	*	*	*	*	*	*	*	1000
Szybki 15': 20°C, 30°C, 40°C		Bawełna, tkaniny mieszane. Rzeczy noszone przez krótki czas lub nowo kupione.	1	-	Tak	*	*	-	-	-	-	*	*	800

Mix 20°C, 30°C, 40°C		Mieszane średnio zabrudzone tkaniny bawełniane i syntetyczne.	4	*	Tak	*	*	*	*	*	*	*	*	*	*	*	*	1400
Sportowe 20°C, 30°C, 40°C		Odzież sportowa i rekreacyjna wykonana z tkanin z mikrofibry.	2	*	Tak	*	*	*	*	*	*	*	*	*	*	*	*	1000
Koldry 20°C, 30°C, 40°C		Rzeczy, które można prać w pralce, wypchane włóknami syntetycznymi, takie jak poduszki, koldry i narzuty; nadaje się również do rzeczy wypełnionych puchem.	2	—	Tak	*	*	*	*	—	*	*	*	*	*	*	*	800
20°C	—	Ten program jest odpowiedni do prania bawełnianych ubrań z lekkimi plamami, oszczędza energię.	8	*	Tak	*	*	*	*	*	*	*	*	*	*	*	*	1400
Czyszczenie bebna 90°C	—	Program do usuwania brudu i osadów bakteryjnych, które mogą namnażać się w pralce po pewnym okresie jej użytkowania, zwłaszcza w przypadku regularnego stosowania prania w niskich temperaturach.	—	—	Tak	*	*	*	*	—	—	—	—	—	—	—	—	800
Plukanie i wirowanie	—	Ten program jest domyślnie ustawiony na dwa plukania i wirowanie.	8	—	—	*	*	*	*	—	—	—	—	—	—	—	—	1400
Wirowanie	—	Wybierz ręcznie długość i prędkość wirowania.	8	—	—	*	*	*	*	—	—	—	—	—	—	—	—	1400

: Funkcje opcjonalne Tak: Wymagany detergent —: Nie można wybrać
Zarówno program Allergiczny z parą, jak i dziecięcy z parą są odpowiednie do sterylizacji kolorowych ubrań. Kiedy zobaczysz mgłę wodną na szybie drzwi, nie kładź dłoni na szybie drzwi ani nie otwieraj dozownika, aby zapobiec oparzeniom.

PRZEWODNIK ROZWIĄZYWANIA PROBLEMÓW

W zależności od modelu, Twoja pralka jest wyposażona w różne automatyczne funkcje bezpieczeństwa. Dzięki temu usterki mogą zostać wykryte w odpowiednim czasie, a system bezpieczeństwa może odpowiednio zareagować. Usterki te są często tak drobne, że można je usunąć w ciągu kilku minut.

PRALKA NIE URUCHAMIA SIĘ, NIE ŚWIECI SIĘ ŻADNA LAMPKA KONTROLNA.

Sprawdź, czy:

- wtyczka sieciowa jest włożona do gniazdka
- gniazdo ścienna działa prawidłowo (do sprawdzenia użyj lampy stołowej lub podobnego urządzenia).

PRALKA NIE URUCHAMIA SIĘ I MIGA LAMPKA KONTROLNA „START/PAUZA”.

Sprawdź, czy:

- drzwi są prawidłowo zamknięte (bezpieczeństwo dzieci);
- wciśnięty został przycisk „Start/Pauza” ;
- świeci się wskaźnik „Zawór wody zamknięty”. Otworzyć kran z wodą i nacisnąć przycisk „Start/Pauza” .

URZĄDZENIE ZATRZYMUJE SIĘ PODCZAS PROGRAMU (W ZALEŻNOŚCI OD MODE-

Sprawdź, czy:

- drzwi zostały otwarte i miga lampka kontrolna „Start/Pauza” . Zamknąć drzwi i ponownie nacisnąć przycisk „Start/Pauza”.
- Sprawdź, czy w środku nie ma zbyt dużo piany, pralka przechodzi do procedury „kill-foam”. Po pewnym czasie urządzenie ponownie uruchomi się automatycznie.
- zadziałał system bezpieczeństwa pralki (patrz „Tabela opisu usterek”).

POZOSTAŁOŚCI PO DETERGENCIE I DODATKACH POZOSTAWIONE W SZUFLADZIE NA DETERGENTY PO ZAKOŃCZENIU PRANIA

Sprawdź, czy:

- kratka osłonowa komory zmiękczacza i separator komory prania głównego są prawidłowo zainstalowane w dozowniku detergentu, a wszystkie części są wyczyszczone (patrz „Pielęgnacja i konserwacja”);
- dostaje się wystarczająca ilość wody. Filtry siatkowe dopływu wody mogły być zatkane (patrz „Pielęgnacja i konserwacja”);
- położenie separatora w komorze prania głównego jest dostosowane do stosowania detergentu w proszku lub w płynie (patrz „Detergent i dodatki”).

PRALKA WIBRUJE PODCZAS CYKLU WIROWANIA.

Sprawdź, czy:

- pralka jest wypoziomowana i stoi pewnie na wszystkich czterech nogach;
- usunięte zostały śruby transportowe. Przed rozpoczęciem użytkowania pralki należy bezwzględnie usunąć śruby transportowe.

KOŃCOWE WYNIKI WIROWANIA NIE SĄ SATYSFAKCUJĄCE.

Pralka posiada system wykrywania i korygowania nierównowagi. W przypadku załadowania pojedynczych ciężkich rzeczy (np. szlafroków), system ten może automatycznie zmniejszyć prędkość wirowania lub nawet całkowicie przerwać wirowanie, jeśli wykryje zbyt duże niewyważenie nawet po kilku uruchomieniach wirowania, w celu ochrony pralki.

- Jeśli pod koniec cyklu pranie jest nadal zbyt mokre, wyjmij kilka ubrań i powtórz cykl wirowania.
- Nadmierne tworzenie się piany może uniemożliwić wirowanie. Użyj odpowiedniej ilości detergentu.
- Sprawdź, czy wybór prędkości wirowania nie został ustawiony na „0”.

JEŚLI TWOJA PRALKA MA WYŚWIETLACZ CZASU: POCZĄTKOWO WYŚWIETLANY CZAS PROGRAMU JEST WYDŁUŻANY / SKRACANY O PEWIEN OKRES:

Jest to normalna zdolność pralki do dostosowania się do czynników, które mogą mieć wpływ na czas programu prania, np:

- nadmierne tworzenie się piany;
- brak równowagi ładunku z powodu ciężkich rzeczy do prania;
- wydłużony czas grzania z powodu obniżonej temperatury wody na wejściu;

Ze względu na wpływy takie jak te, czas pozostały w przebiegu programu jest ponownie obliczany i w razie potrzeby aktualizowany. Dodatkowo, podczas fazy napełniania, pralka określa ładunek i w razie potrzeby odpowiednio dostosowuje wyświetlany czas programu początkowego. Podczas takich okresów aktualizacji na wyświetlaczu czasu pojawia się animacja.

Lista kodów błędów

Symbol na wyświetlaczu	Opis usterki
“F01”	Usterka dopływu wody
“F03”	Usterka odprowadzania wody
“F13”	Usterka zamka drzwi
“F14”	Błąd odblokowania drzwi
“F24”	Przepełnienie lub zbyt duża ilość piany.
inny kod błędu, "F04-F98"	Usterka modułu elektronicznego.
"Unb"	Alarm niewyważenia

a. „F01”

Pralka nie jest zasilana wodą lub jest jej za mało. Sprawdź czy:

- Kran jest całkowicie otwarty i ma wystarczające ciśnienie wody.
- Rura wlotowa wody nie jest zagięta.
- Siatka filtracyjna rury wlotowej wody jest zatkana lub nie (patrz konserwacja i naprawa).
- Rura nie jest zamarznięta.

Po usunięciu usterki nacisnąć przycisk „Start/Pauza”.

Jeśli usterka pojawi się ponownie, należy skontaktować się z serwisem posprzedażowym (patrz serwis posprzedażowy).

b. „F03”

Pralka nie jest opróżniona. Urządzenie zatrzymuje wykonywany program. Wyłączyć pralkę i odłączyć zasilanie. Sprawdź czy:

- Rura spustowa nie jest zagięta.
- Filtr w pompie odpływowej nie jest zatkany. (patrz czyszczenie filtra w pompie odpływowej)

WAŻNE! Przed opróżnieniem urządzenia należy upewnić się, że woda ostygła.

- wąż spustowy jest zamarznięty.

Ponownie podłączyć urządzenie do prądu.

Wybierz i uruchom program „Wirowanie” lub naciśnij przycisk „Start/Pauza” na co najmniej 3 sekundy i ponownie uruchom żądany program.

Jeśli usterka pojawi się ponownie, należy skontaktować się z serwisem posprzedażowym (patrz „Serwis posprzedażowy”).

C. Kod błędu

Pralka zatrzymuje się w trakcie trwania programu. W oknie wyświetlacza pojawia się kod błędu „F13”, „F14”, „F24”, pozostałe kody błędów od „F04” do „F98” lub „Unb”.

Jeśli wyświetlany jest kod błędu „F13”

Blokada drzwi jest nieprawidłowa. Uruchomić program na 20 sek. i odblokować drzwi pralki, aby sprawdzić czy drzwi są zamknięte.

Otwórz lub zamknij ponownie.

Po usunięciu usterki nacisnąć przycisk „Start/Pauza”. W przypadku ponownego wystąpienia usterki należy odłączyć zasilanie i skontaktować się z serwisem posprzedażowym.

Jeśli wyświetlany jest kod błędu „F14”

Błąd otwarcia drzwi.

Działanie: Naciśnij przycisk „Start/Pauza”. Pralka spróbuje otworzyć drzwi.

Alarm nie zostanie usunięty, dopóki drzwi nie zostaną odblokowane. Przekręć pokrętko na Off na 3 sekundy, aby wyłączyć urządzenie. Wybierz żądany program i naciśnij „Start”. Alarm zostanie usunięty

Jeśli wyświetlany jest kod błędu „F24”

Poziom wody osiąga poziom przelewu.

Usunąć go naciskając przycisk „Start/Pauza” i podać wodę.

Wybierz i uruchom wymagany program. W przypadku ponownego wystąpienia usterki należy odłączyć zasilanie i skontaktować się z serwisem posprzedażowym.

W przeciwnym razie wyświetlany jest kod błędu „F04” do „F98”.

Awaria modułu elektronicznego.

Przekręć pokrętko na Off na 3 sekundy, aby wyłączyć urządzenie.

Po usunięciu usterki nacisnąć przycisk „Start/Pauza”. W przypadku ponownego wystąpienia usterki należy odłączyć zasilanie i skontaktować się z serwisem posprzedażowym.

Jeśli wyświetlany jest kod błędu „Unb”

Alarm niewyważenia jest rozwiązywany za pomocą następujących metod:

14. Nierównomiernie rozłożony wsad :

Przekręć pokrętko do pozycji „off” na 3 sekundy w celu wyłączenia, otwórz drzwi, wytrząśnij ubrania i włóż je z powrotem do pralki, a następnie wybierz program odwirowania.

15. Zbyt lekkie pranie

Obróć pokrętko do pozycji „off” na 3 sekundy w celu wyłączenia, otwórz drzwi, włóż jeden lub dwa ręczniki, a następnie wybierz program odwirowania.

Przed skontaktowaniem się z serwisem posprzedażowym:

1. Spróbuj samodzielnie usunąć problem (patrz „Poradnik rozwiązywania problemów”).
2. Uruchom ponownie program, aby sprawdzić, czy problem sam się rozwiązał.

3. Jeśli pralka nadal działa nieprawidłowo, należy wezwać serwis posprzedażowy.

TRANSPORT/PRZEKAZANIE

Podczas transportu nigdy nie podnosić urządzenia za blat.

1. Wyciągnąć wtyczkę sieciową.
2. Zakreć kran.
3. Odłączyć węże dopływowe i spustowe.
4. Usunąć całą wodę z węży i z urządzenia (patrz „Usuwanie filtra”, „Spuszczanie wody resztkowej”).
5. Zamontować śruby transportowe (obowiązkowo)
6. Waga urządzenia wynosi ponad 55 kg, do jej przeniesienia potrzebne są dwie osoby.

PRZYŁĄCZE ELEKTRYCZNE

Należy używać wyłącznie gniazda z uziemieniem.

- Nie należy używać przedłużaczy ani gniazdek wielokrotnych.
- Zasilanie elektryczne musi być odpowiednie dla prądu znamionowego 10 A maszyny.
- Połączenia elektryczne muszą być wykonane zgodnie z lokalnymi przepisami.
- Wymiana kabla zasilania elektrycznego musi być przeprowadzona wyłącznie przez licencjonowanego elektryka.

PRZYŁĄCZE ELEKTRYCZNE



INSTRUKCJA MONTAŻU



**HAŁAS, NADMIERNE WIBRACJE I WYCIEKI WODY MOGĄ BYĆ SPOWODOWANE NIEPRAWIDŁOWYM MONTAŻEM.
NIGDY NIE PRZENOSIĆ URZĄDZENIA PODNOSZĄC JE ZA BLAT.**

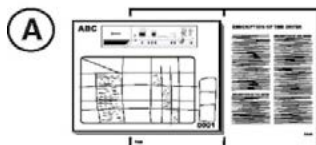
- Przed rozpoczęciem pracy należy przeczytać niniejszą „Instrukcję instalacji”.
- Zachowaj niniejszą „Instrukcję instalacji” do wykorzystania w przyszłości.
- Zapoznaj się z ogólnymi zaleceniami dotyczącymi utylizacji opakowań w INSTRUKCJI UŻYTKOWANIA.

DOSTARCZANE CZĘŚCI

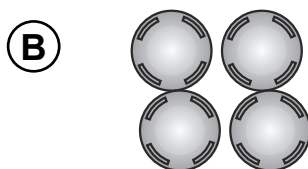
Opakowanie z drobnymi elementami



Instrukcja obsługi, instrukcja montażu, karta gwarancyjna (w zależności od modelu)



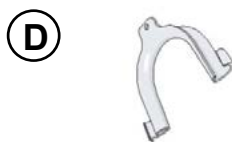
4 nasadki z tworzywa sztucznego



Wąż dopływowy
Wąż odpływowy



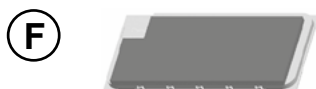
Kolanko „U” (wewnątrz maszyny lub już zamontowane)



Klucz

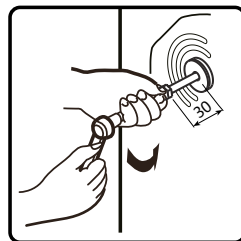
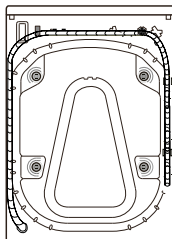


Dolna pokrywa (w zależności od modelu)

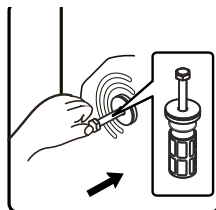


**PRZED UŻYCIEM PODKŁADKI NALEŻY USUNĄĆ ŚRUBY TRANSPORTOWE!
WAŻNE: NIEUSUNIĘTE ŚRUBY TRANSPORTOWE MOGĄ SPOWODOWAĆ USZKODZENIE URZĄDZENIA.**

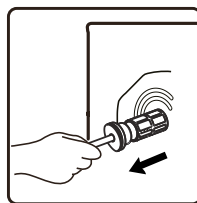
1. Odkręcić wszystkie śruby transportowe na ok. 30 mm kluczem zgodnie z kierunkiem pokazanym na rysunku (nie do końca odkręcać).



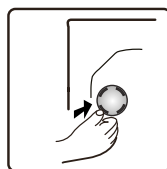
2. Przesuń cztery śruby transportowe w kierunku poziomym do wewnątrz i poluzuj śrubę transportową.



3. Wyciągnąć śrubę transportową wraz z częścią gumową i częścią plastikową.



4. Aby zapewnić bezpieczeństwo i zmniejszyć hałas, należy zainstalować dostarczoną z urządzeniem osłonę śruby transportowej (patrz załącznik dołączony do urządzenia). Pochyl się i włóż śrubę transportową do otworu i wciśnij ją zgodnie z pokazanym kierunkiem aż do zatrzaśnięcia.

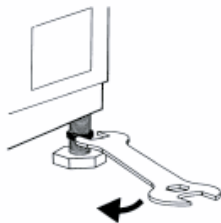


WAŻNE: ZACHOWAĆ ŚRUBY TRANSPORTOWE I KLUCZ DO PRZYSZŁEGO TRANSPORTU URZĄDZENIA I W TYM PRZYPADKU PONOWNIE ZAMONTOWAĆ ŚRUBY TRANSPORTOWE W ODWROTNEJ KOLEJNOŚCI.

REGULACJA NÓZEK

URZĄDZENIE MUSI BYĆ ZAINSTALOWANE NA SOLIDNEJ I RÓWNEJ POWIERZCHNI PODŁOGI (W RAZIE POTRZEBY UŻYJ POZIOMICY). JEŚLI URZĄDZENIE MA BYĆ ZAINSTALOWANE NA DREWNIANEJ PODŁODZE, ROZŁÓŻ CIĘŻAR UMIESZCZAJĄC JE NA ARKUSZU 60X60CM SKLEJKI O GRUBOŚCI CO NAJMNIEJ 3CM I PRZYMOCUJ GO DO PODŁOGI. JEŚLI PODŁOGA JEST NIERÓWNA, WYREGULUJ 4 NÓŻKI POZIOMUJĄCE W ZALEŻNOŚCI OD POTRZEB; NIE WKŁADAJ POD NÓŻKI KAWAŁKÓW DREWNA ITP.

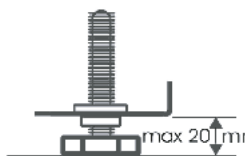
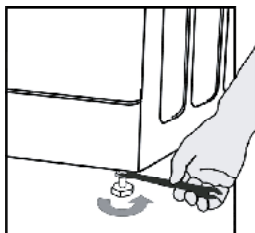
5. Poluzować kluczem nakretkę zabezpieczającą zgodnie z ruchem wskazówek zegara (patrz strzałka).



6. Podnieś lekko pralkę i wyreguluj wysokość stopki, obracając ją.



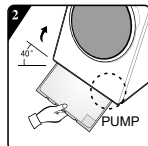
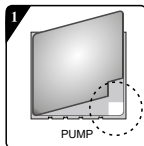
7. Ważne: dokręć nakretkę zabezpieczającą, obracając ją w kierunku przeciwnym do ruchu wskazówek zegara w stronę obudowy urządzenia.



MONTAŻ DOLNEJ POKRYWY

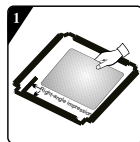
Aby zapewnić cichszą pracę, do urządzenia dołączona jest dolna pokrywa (dotyczy tylko niektórych pralek). Po zamontowaniu pokrywy na spodzie pralki poziom hałasu znacznie się zmniejszy. Przed montażem pokrywy należy skonsultować się ze specjalistą, jednak urządzenie można użytkować bez dolnej pokrywy.

- A. Przyklej wełnę akustyczną do dolnej pokrywy. Należy pochylić pralkę o 30-40 stopni, stronę z izolacją akustyczną skierować do góry i przymocować symbol PUMP w narożniku pokrywy do miejsca w którym znajduje się pompa w pralce.

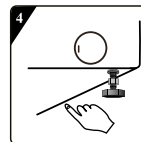
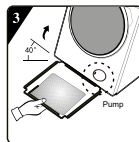


B.

1. Przed montażem dolnej płyty tłumiącej hałas należy wyrównać i przykleić wełnę akustyczną wzdłuż odcisku pod kątem prostym na dolnej płycie (w przypadku niektórych modeli bez wełny akustycznej procedura ta nie jest konieczna).



- II. Usuń papier powierzchniowy z taśmy dwustronnej z czterech stron dolnej płyty.
- III. Nachyl pralkę pod kątem 40 stopni i ustaw stronę z wycięciem pod kątem prostym w kierunku przodu pralki, jak pokazano na rysunku. Wsuń stronę z wycięciem pod kątem prostym w kierunku przodu pralki, jak pokazano na rysunku. Wsuń stronę z wycięciem pod kątem skośnym między dwie śruby stopki z tyłu pralki, aby całkowicie się na niej znajdowała. Następnie zamontuj płytę dolną i upewnij się, że ściśli przylega do dna pralki.
- IV. Dociśnij ręcznie taśmę dwustronną z czterech stron, aby mocno przymocować płytę tłumiącą hałas do korpusu urządzenia.



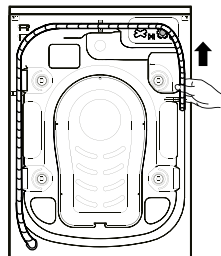
5. Nakręcić ręcznie wąż dopływowy na kran, dokręcając nakrętkę.

UWAGA:

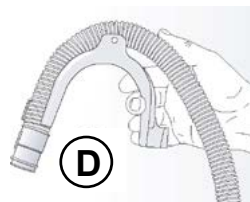
- nie ma zagięć w wężu!
- Urządzenie nie może być podłączone do zaworu mieszającego bezciśnieniowego podgrzewacza wody.
- Sprawdzić szczelność połączeń poprzez całkowite zakręcenie kranu.
- Jeśli wąż jest zbyt krótki, należy go wymienić na wąż o odpowiedniej długości odporny na ciśnienie (min. 1000 kPa)
- Regularnie sprawdzać wąż dopływowy pod kątem kruchości i pęknięć i w razie potrzeby wymienić.
- Pralka może być podłączona bez zaworu zwrotnego.

PODŁĄCZYĆ WĄŻ SPUSTOWY

6. W przypadku, gdy wąż spustowy jest zainstalowany w sposób pokazany poniżej; Odczepić tylko z prawego zaczełu (patrz strzałka)

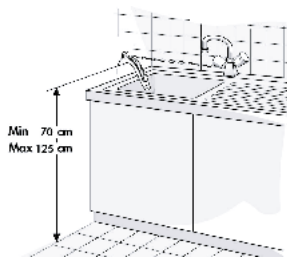


7. Podłączyć wąż spustowy do odpływu lub zaczeplić go o krawędź zlewu za pomocą kolanka „U”. Zamontować na końcu węża spustowego kolanko „U” D, jeśli nie jest już zamontowane.

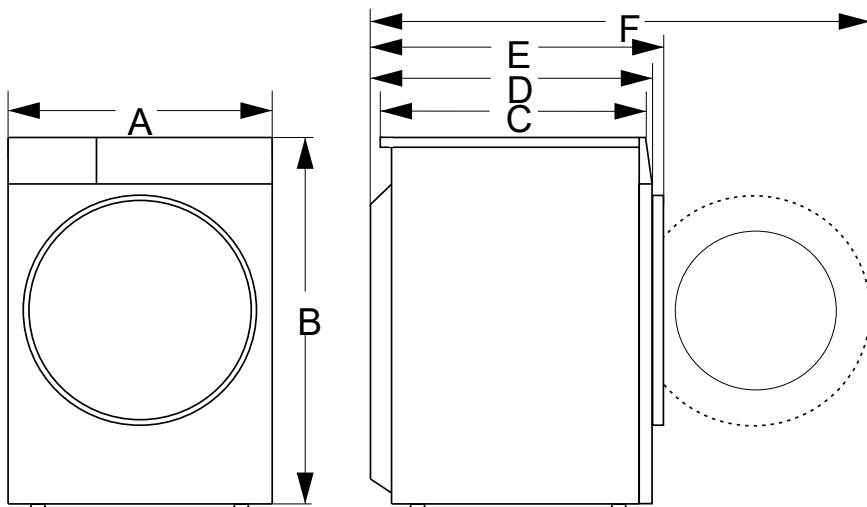


Uwagi:

- Upewnić się, że w węży spustowym nie ma zagięć.
- Zabezpieczyć węży tak, aby nie mógł spaść. Po zakończeniu fazy prania, pralka spuszcza gorącą wodę.
- Małe umywalki ręczne nie są odpowiednie.
- Do wykonania przedłużenia należy użyć węży tego samego typu i zabezpieczyć połączenia klipsami.
- Max. całkowita długość węży spustowego: 2,50 m



WYMIARY URZĄDZENIA




	Wymiar (mm)
A	600
B	850
C	460
D	510
E	540
F	1000

PARAMETRY EKSPLOATACYJNE

Program	Temperatura °C	Ładowność kg	Max. temperatura w bębnie	Czas trwania programu g:min	Żużycie energii kWh/cykl	Żużycie wody l/cykl	Wilgotność resztkowa %	Max. predkość wirowania obr/min
Eco 40-60 pełny załadunek	-	8	35	3:38	0,760	60	53,90	1310
Eco 40-60 połowa załadunku	-	4	29	2:48	0,390	45	53,90	1400
Eco 40-60 1/4 załadunku	-	2	26	2:48	0,220	30	53,90	1400
20°C	20	8	18	1:50	0,230	65	55,00	1400
Bawełna	60	8	59	3:29	1,550	65	55,00	1400
Mix	40	4	45	2:18	0,760	50	45,00	1400
Szybki 15'	40	1	40	0:30	0,320	17	58,00	800

Wartości wskazane dla programu Eco 40-60 mają charakter orientacyjny.







ENERG



Informacje na temat modelu → (*)





Dostęp do informacji na temat modelu, przechowywanych w bazie danych produktów, można uzyskać poprzez odwiedzenie następujących witryn i wyszukanie identyfikatora modelu (*), który można znaleźć na etykiecie energetycznej. <https://eprel.ec.europa.eu/>

Prawidłowe usuwanie produktu (zużyty sprzęt elektryczny i elektroniczny)



Oznaczenie umieszczone na produkcie wskazuje, że produktu po upływie okresu użytkowania nie należy wyrzucać z innymi odpadami pochodzącymi z gospodarstw domowych. Zużyty sprzęt może mieć szkodliwy wpływ na środowisko i zdrowie ludzi z uwagi na potencjalną zawartość niebezpiecznych substancji, mieszanin oraz części składowych. Mieszanie elektroodpadów z innymi odpadami lub ich nieprofesjonalny demontaż może prowadzić do uwolnienia substancji szkodliwych dla zdrowia i środowiska. Zużyte urządzenie należy dostarczyć do punktu odbioru zużytego sprzętu elektrycznego i elektronicznego. W celu uzyskania szczegółowych informacji na temat miejsca oddawania odpadów elektrycznych i elektronicznych użytkownik powinien skontaktować się z gminnym punktem zbierania zużytego sprzętu lub zakładem przetwarzania zużytego sprzętu.

Szanowny Kliencie!

Dziękujemy za zakup naszego produktu. Mamy nadzieję, że spełni on Twoje oczekiwania i będzie służył Ci przez wiele lat.

W przypadku jakichkolwiek wątpliwości na temat funkcjonowania lub awarii produktu prosimy o kontakt z Serwisem Centralnym. Dołożyliśmy starań, aby procedury reklamacyjne były maksymalnie uproszczone.

Karta gwarancyjna/Warranty card

Data sprzedaży/
Date of sale

Podpis sprzedawcy/
Signature of Seller

Pieczętka sklepu/
Stamp shop

W razie awarii urządzenia skontaktuj się z naszym Serwisem Centralnym pod numerem telefonu +48 (22) 380 52 42 od poniedziałku do piątku w godzinach 7.00-15.00.

Pieczęć i podpis osoby dokonującej
montażu kuchni gazowej
lub elektrycznej

.....

miejsowość

data

.....

podpis

W przypadku pytań lub wątpliwości prosimy o kontakt z Serwisem Centralnym:

12-100 Szczytno,
Korpele 71,
+48 (22) 380 52 42

serwisdagd@mpm.pl
www.mpm.pl

**Przed zgłoszeniem reklamacji
prosimy o zapoznanie się
z warunkami gwarancji.**

**Zapoznałem się i akceptuję
warunki niniejszej gwarancji.**

Czytelny podpis kupującego/
Legible signature of the buyer

OŚWIADCZENIE GWARANCYJNE

1. W przypadku braku zgodności rzeczy sprzedanej z umową kupującemu z mocy prawa przysługują środki ochrony prawnej ze strony i na koszt sprzedawcy. Gwarancja, której warunki określa niniejsze oświadczenie gwarancyjne nie ma wpływu na te środki ochrony prawnej.
2. Gwarancji określonej w niniejszym oświadczeniu gwarancyjnym udziela gwarant – MPM AGD Spółka Akcyjna (KRS nr 0000399132, ul. Brzozowa 3, 05-822 Milanówek).
3. Gwarancja dotyczy produktu, do którego niniejsze oświadczenie jest dołączone (nazwa, typ i model produktu widnieje obok).
4. **GWARANCJĄ NIE SĄ OBJĘTE:**
 - a) sznury połączeniowe, wtyki, gniazda, węże ssące, baterie, akumulatory, nożyki itp.;
 - b) uszkodzenia mechaniczne, termiczne, chemiczne i wszystkie inne spowodowane działaniem bądź zaniechaniem użytkownika albo działaniem siły zewnętrznej (przepięcia w sieci, przekroczone temperatury otoczenia, wyładowania atmosferyczne, używanie niezgodnych z instrukcją obsługi środków eksploatacyjnych lub czyszczących, uszkodzenia spowodowane przez obce przedmioty, które dostały się do wnętrza, np.: wilgoć, korozja, pył, itp.);
 - c) uszkodzenia powstałe wskutek naturalnego zużyciowego lub całkowitego zużycia zgodnie z właściwościami albo przeznaczeniem produktu; żarówki;
 - d) uszkodzenia wynikłe na skutek:
 - przeróbek i zmian konstrukcyjnych dokonywanych przez użytkownika lub osoby trzecie;
 - okoliczności, za które nie odpowiada ani wytwórca, ani sprzedawca, a w szczególności na skutek niewłaściwej lub niezgodnej z instrukcją instalacji, użytkowania albo innych przyczyn leżących po stronie użytkownika lub osób trzecich (używania NIEORYGINALNYCH materiałów lub akcesoriów),
 - nieprawidłowego transportu;
 - e) celowe uszkodzenie sprzętu;
 - f) uszkodzenia elementów ze szkła, ceramiki;
 - g) czynności konserwacyjne;
 - h) gwarancja nie obejmuje dokonywania czynności przewidzianych w instrukcji obsługi, do wykonania których zobowiązany jest użytkownik we własnym zakresie i na własny koszt, np.: zainstalowanie, sprawdzenie działania, itp.
5. Gwarancji udziela się na okres 24 miesięcy od daty zakupu. Okres gwarancyjny przedłuża się o czas trwania naprawy. Gwarancja jest ważna na terytorium Polski.
6. Objęty gwarancją produkt, którego wada ujawni się w okresie gwarancji podlega, w terminie 30 dni, bezpłatnej naprawie lub wymianie na nowy, wolny od wad. Reklamujący ma prawo żądania wymiany produktu na nowy, w przypadku gdy:
 - a) naprawa nie zostanie wykonana w terminie 30 dni od dnia udostępnienia gwarantowi wadliwego produktu lub innym terminie, uzgodnionym z reklamującym,
 - b) w produkcie ujawni się wada uniemożliwiająca jego używanie zgodnie z przeznaczeniem, w sytuacji, gdy uprzednio produkt już pięciokrotnie podlegał naprawie przez gwaranta.
7. Uprawnienia z tytułu gwarancji mogą być realizowane jedynie po przedstawieniu przez reklamującego ważnej karty gwarancyjnej wraz z dowodem zakupu. Samowolne zmiany wpisów w karcie gwarancyjnej lub dokonywanie napraw we własnym zakresie powoduje utratę gwarancji. Karta gwarancyjna bez wpisanej nazwy urządzenia, typu, modelu, daty sprzedaży, czytelnego stempla produktu, (w przypadku kuchni gazowej lub elektrycznej, gwarancja musi posiadać adnotację o podłączeniu do instalacji przez osobę o odpowiednich uprawnieniach) a także bez czytelnego podpisu kupującego jest nieważna.
8. Urządzenia firmy MPM przeznaczone są do używania wyłącznie w gospodarstwie domowym do celów niezwiązanych z działalnością gospodarczą. Używanie produktu niezgodnie z takim przeznaczeniem powoduje utratę gwarancji.
9. Uszkodzenie lub usunięcie tabliczki znamionowej z produktu powoduje utratę gwarancji.
10. Procedura korzystania z gwarancji jest następująca: W razie ujawnienia się wady produktu reklamujący może – jeżeli nie generuje to dla niego kosztów – dostarczyć produkt do autoryzowanego punktu serwisowego MPM (wykaz punktów serwisowych znajduje się na stronie www.mpm.pl) przekazując przy tym dane kontaktowe umożliwiające komunikację z reklamującym. Ewentualnie reklamujący może skontaktować się z Serwisem Centralnym MPM w Szczytnie (12-100 Szczytno, Korpele 71) w pod numerem telefonu: +48 (22) 380 52 42 w godzinach 7.00–15.00 (numer dostępny od poniedziałku do piątku z wyjątkiem dni ustawowo wolnych od pracy) lub mailowo: serwisagdg@mpm.pl, celem uzgodnienia sposobu odebrania produktu od reklamującego (na koszt gwaranta) – to rozwiązanie jest szczególnie zalecane w przypadku, gdy produkt wymaga fachowego demontażu. Produkt przekazywany gwarantowi powinien być czysty. Gwarant może odmówić przyjęcia do naprawy sprzętu brudnego lub oczyścić go na koszt reklamującego.
11. Gwarant poświadcza w karcie gwarancyjnej datę naprawy gwarancyjnej.

WYKAZ AUTORYZOWANYCH PUNKTÓW SERWISOWYCH

MIEJSCOWOŚĆ	ADRES	TELEFON
Bartoszyce	Warszawska 10	22/ 380-52-42
Bartoszyce	Bema 5	690-313-233
Białe Błota	Ziarnista 13	22/ 380-52-42
Białystok	Sienkiewicza 55a	85/ 664-22-05
Bierutów	Konopnickiej 38/6	22/ 380-52-42
Bydgoszcz	Pucka 7	22/ 380-52-42
Chelm	Zawadówka 74a	22/ 380-52-42
Chrzanów	Berka Joselewicza 5a	22/ 380-52-42
Ciechanów	Głowackiego 12	23/ 672-48-34
Częstochowa	Paderewskiego 2	22/ 380-52-42
Częstochowa	Sikorskiego 4/6	22/ 380-52-42
Częstochowa	Niepodległości 30	22/ 380-52-43
Ćwiklice	Orzechowa 4e	22/ 380-52-42
Dzierżoniów	Bohaterów Getta 20	22/ 380-52-42
Elbląg	Ogólna 53	55/ 232-19-61
Gdańsk	Trakt Sw. Wojciecha 223/225	22/ 380-52-42
Gdańsk	Kołobrzeska 69/4	22/380-52-43
Gdynia	Wójta Radtkego 34	58/ 661-62-08
Golczewo	Zwycięstwa 20	22/ 380-52-42
Gorzów Wlkp.	Mościckiego 14	22/ 380-52-42
Grajewo	os. Młodych 22	86/ 272-45-51
Grodzisk Mazowiecki	Działkowa 5	22/ 755-58-72
Grudziądz	Sudecka 16	22/ 380-52-42
Grudziądz	Al. 23-go Stycznia 56	56/ 462-07-41
Jelenia Góra	Forteczna 2A	22/ 380-52-42
Kalisz	Górnośląska 44-46	62/ 753-43-02
Katowice	Ułańska 16	32/ 254-72-28
Kielce	Jana Nowaka Jezioranskiego 73	22/ 380-52-42
Kielce	Mielczarskiego 51	
Kietczów	Wiosenna 29	22/ 380-52-42
Koniaków	Koniaków 1060	501-216-408
Konin	3 Maja 33	22/ 380-52-42
Komorniki	Zabikowska 89	
Koszalin	Małopolska 1C	22/ 380-52-42
Kraków	Kościuszki 56	22/ 380-52-42
Kraków	Lotnicza 4	22/ 380-52-42
Kraków	Krakusa 9	22/ 380-52-42
Kraków	Al.Pokoju 20	22/ 380-52-42
Krosno	Legionów 2a	22/ 380-52-42
Kwidzyn	Staszica 22	55/ 613-10-13
Legnica	Gniewomirowice 614	22/ 380-52-42
Lubawa	Zamkowa 23	22/ 380-52-42
Lubin	Magnoliowa 9	22/ 380-52-42
Lublin	Betonowa 6	22/ 380-52-42
Łomża	Nowogrodzka 73	22/ 380-52-42
Łowicz	os. Bratkowice 24-27	46/ 830-23-27
Łódź	Marynarska 42	22/ 380-52-42
Łódź	Lutomiarska 69 lok. 3U	22/ 380-52-42
Łódź	Kasprzaka 3	22/ 380-52-42
Mierzyn	Welecka 50	91/ 482-66-63
Miedzyrzec P.	Partyzantów 4a	83/ 371-40-06

WYKAZ AUTORYZOWANYCH PUNKTÓW SERWISOWYCH

MIEJSCOWOŚĆ	ADRES	TELEFON
Mława	Plk. Franciszka Dudzińskiego 14	22/ 380-52-42
Munina	Długa 19	22/ 380-52-42
Nowy Sącz	Barska 2	22/ 380-52-42
Nysa	pl. Staromiejski 7	22/ 380-52-42
Olsztyn	Błękitna 9	22/ 380-52-42
Opole	Szarych Szeregów 11	77/ 457-80-87
Ostrowiec Świętokrzyski	Samsonowicza 18K	22/ 380-52-42
Piła	Jana Styki 3	22/ 380-52-42
Piotrków Trybunalski	Słowackiego 70a	22/ 380-52-42
Płock	Walczyńskich 9a paw.4	22/ 380-52-42
Puławy	Olszewskiego 10	22/ 380-52-42
Racibórz	Wojska Polskiego 6a/3	32/ 415-26-04
Radom	Chrobrego 48	22/ 380-52-42
Reda	Wodniaków 2/8	22/ 380-52-42
Ruda Śląska	Piastowska 8	22/ 380-52-42
Ruda Śląska	1 maja 318 B	32/ 771-73-12
Rybnik	Skłodowskiej-Curie 7	32/ 422-52-97
Rzeszów	Krzyżanowskiego 12a	22/ 380-52-42
Rzeszów	Słoneczna 1	17/ 853-38-63
Siedlce	Partyzantów 27a	22/ 380-52-42
Sieradz	Al. Pokoju 7	43/ 822-71-11
Słupsk	3-go Maja 77/5	22/ 380-52-42
Słupsk	Al. 3 Maja 82/25	59/ 843 60 83
Sokolniki	Sokolniki 8/1	22/ 380-52-42
Suwałki	Kowalskiego 19	87/ 565 56 90
Szczecin	Al.Piastów 28a	22/ 380-52-42
Szczecin	Chmielewskiego 18	22/ 380-52-42
Tarnobrzeg	Kościuszki 24	15/ 822-35-74
Tarnów	Graniczna 8a	22/ 380-52-42
Toruń	Łyskowskiego 29/35	56/ 648-01-73
Toruń Grębocin	Łąkowa 5	22/ 380-52-42
Trzebiatów	II Pułku Ułanów 1c	22/ 380-52-42
Wadowice	Pl. Bohaterów Getta 1	33/ 823-34-27
Wałbrzych	Długa 39	22/ 380-52-42
Wałbrzych	Armii Krajowej 48	74/ 846-34-54
Warszawa	Płocka 15a	22/ 380-52-42
Warszawa	Uniejowska 6	22/ 380-52-42
Warszawa	Chmielna 106b/lok.57	501-162-992
Wągrowiec	Rogozińska 29e	67/ 268-53-98
Węgrów	Strażacka 2	22/ 380-52-42
Wrocławek	Okrzei 46	22/ 380-52-42
Wrocławek	Okrzei 46	54/ 231-22-75
Wrocław	Bora Komorowskiego 18	22/ 380-52-42
Zakopane	Kamieniec 21	18/ 206-36-54
Zamość	Reja 2	22/ 380-52-42
Zbąszynek	Plac Dworcowy 4/1	68/ 384-92-10
Zgierz	Parzęczewska 21	22/ 380-52-42
Zielona Góra	Wyszyńskiego 34c	22/ 380-52-42
Żabnica	Graniczna 25	33/ 864-25-10

PL Życzymy zadowolenia z użytkowania naszego wyrobu i zapraszamy do skorzystania z szerokiej oferty handlowej firmy **MPM**

MPM agd S.A.
ul. Brzozowa 3, 05-822 Milanówek, Polska
biuro tel.: (22) 380 52 00, serwis tel.: (22) 380 52 42, BDO: 000027599